

NÁZORY STAKEHOLDROV NA ROZVOJ REKREAČNÝCH AKTIVÍT

Barbora ŠATALOVÁ

Ústav krajinnej ekológie SAV, Štefánikova 3, 814 99 Bratislava,
e-mail: barbora.satalova@savba.sk

Abstract

The contribution focuses on the requirements and the views of stakeholders involved in the questionnaire survey in connection with short-term recreation. This type of recreation is most often realized in the town surrounding with suitable natural conditions, offering recreational facilities at small distance from town and traffic accessibility. Recreational areas are primarily created for the local residents either for daily or weekend recreation. Stakeholders comprise residents of Podolíneč, which suburban zone is model area for proposal of recreational activities and creating suburban recreational area.

Keywords: recreation, stakeholder, questionnaire, Podolíneč, suburban recreational area

Úvod

Jeden z možných pohľadov na krátkodobú rekreáciu (SUPUKA, 2000) spočíva práve v analýze nárokov obyvateľstva na vykonávanie rekreačných aktivít v danom záujmovom území. Tým je extravilán mesta Podolíneč, kde sa navrhuje vytvoriť prímestskú rekreačnú zónu (PRZ). Rekreačné zóny (PACHINGER, KELEMEN, 1986) predstavujú blízke zázemie miest, kde existujú podmienky pre realizáciu rekreácie predovšetkým v popracovnom voľnom čase v únosných ekonomických, dopravných a časových hraniciach. Stakeholdrov predstavujú miestni obyvatelia, ktorý svoje postoje, názory a požiadavky vyjadrili v dotazníkovom prieskume a zohrávajú tak kľúčovú úlohu pri plánovaní a návrhu rekreačného využitia daného územia. Z hľadiska zabezpečenia trvalo udržateľného rozvoja rekreácie za základný cieľ možno považovať zosúladenie požiadaviek miestnych obyvateľov s prírodným a socioekonomickým potenciálom modelového územia.

Metodika

Názory stakeholdrov boli zistené dotazníkovým prieskumom na vzorke 86 respondentov priamo v meste Podolíneč. Mesto Podolíneč sa nachádza v okrese Stará Ľubovňa v Prešovskom kraji. Leží na rozhraní Spišskej Magury, Podtatranskej kotliny a Levočských vrchov, v údolí rieky Poprad. Záujmové územie pre vytvorenie prímestskej rekreačnej zóny sa nachádza v extraviláne mesta, severovýchodne od centra. Prechádza od chatovo-záhradkárskej osady

Výhon smerom na obec Vyšné Ružbachy a severozápadne údolím Krížneho potoka smerom na Veterný vrch. Na základe vyhodnotenia dotazníka a terénneho prieskumu územia bol vytvorený návrh rekreačných aktivít v tejto oblasti.

Dotazníkový prieskum

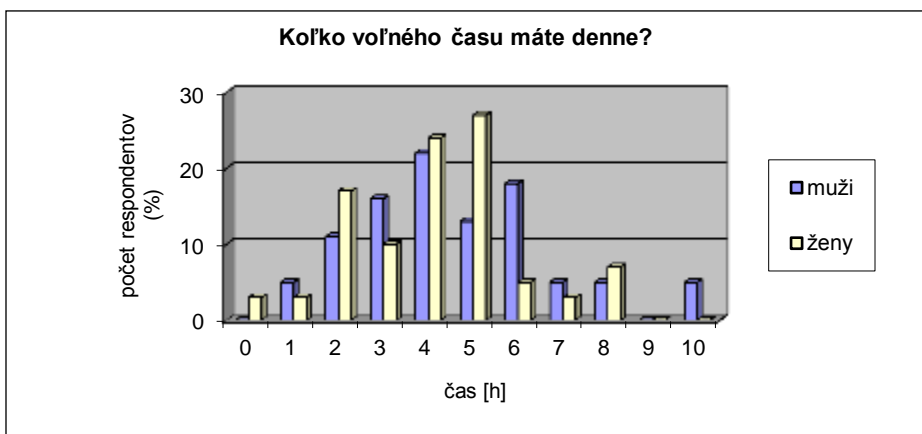
V januári roku 2009 bol v meste Podolíneec priamo medzi miestnymi obyvateľmi rozdáný dotazník v počte 90 kusov, z ktorých sa ich späť vrátilo 86. Dotazník slúžil pre potreby zistenia názorov v oblasti krátkodobej rekreácie a s tým súvisiacich činností a tiež postojov k vytvoreniu prímestskej rekreačnej zóny (PRZ) v danom záujmovom území. Nielen prírodno-antropogénny potenciál tohto územia, ale aj požiadavky obyvateľov sú dôležité a majú podstatnú úlohu pri vytváraní návrhu prímestskej rekreačnej zóny. Na základe poznania postojov miestnych je možné lepšie zosúladiť návrhy v danom území. Rekreačná zóna bude slúžiť práve ich rekreačným aktivitám a záujmom.

Dotazník bol štruktúrne zameraný na zistenie týchto oblastí: Prvým krokom bolo zistenie základných informácií o respondentovi, čiže pohlavie, vek, dosiahnuté vzdelanie a charakter bývania (rodinný dom alebo byt). Prvým okruhom boli otázky zamerané na zistenie množstva voľného času a jeho využívanie. Druhým okruhom bola skupina otázok, ktoré sa dotýkali rekreácie priamo v záujmovom území. Otázky boli zamerané na zistenie konkrétnych aktivít, ktorým sa obyvatelia v tomto území venujú v priebehu roka, či využívajú vlek, chatovo-záhradkársku osadu. Tretím okruhom sa zisťovalo aké služby by občania uvítali, čo by navrhli a zlepšili, aké pozitíva a predpoklady, ale na druhej strane tiež negatíva tu vidia a či je podľa nich stav životného prostredia v tomto území vyhovujúci. Štvrtý okruh otázok smeroval k tomu či je toto územie vhodné pre vytvorenie prímestskej rekreačnej zóny, či by takúto iniciatívu obyvatelia privítali a či by sa aj oni sami podieľali na vytvorení rekreačnej zóny.

Respondenti v počte 86 obyvateľov predstavovali vzorku 2,65% z celkového počtu obyvateľov mesta Podolíneec. Vek respondentov sa pohyboval v rozhraní 17 až 79 rokov, priemer u žien 33,3 roka, u mužov 37,2 roka. Pohlavie zastupovalo 44 mužov a 42 žien, čo predstavuje pomer 51% k 49%. Celkovo sa mali stakeholderi vyjadriť k 17 otázkam, kde vo väčšine mali ponúknuté možnosti na krúžkovanie. V tomto príspevku sú zhodnotené vybrané otázky a odpovede sú porovnané na základe pohlavia.

Otázka: Koľko voľného času máte denne?

U žien sa pohyboval voľný čas v rozmedzí 0 - 8 hodín. Najčastejšie sa vyskytovala odpoveď 5 hodín a 4 hodiny. Priemerný voľný čas opýtaných je 4,04 hodiny za deň. Muži majú voľného času o trošku viac, o čom svedčí fakt, že sa u respondentov pohyboval rozsah voľného času od 1 do 10.tich hodín a priemerne tak predstavuje 4,57 hodín. Najčastejšie sa vyskytovala odpoveď 4 a 6 hodín.

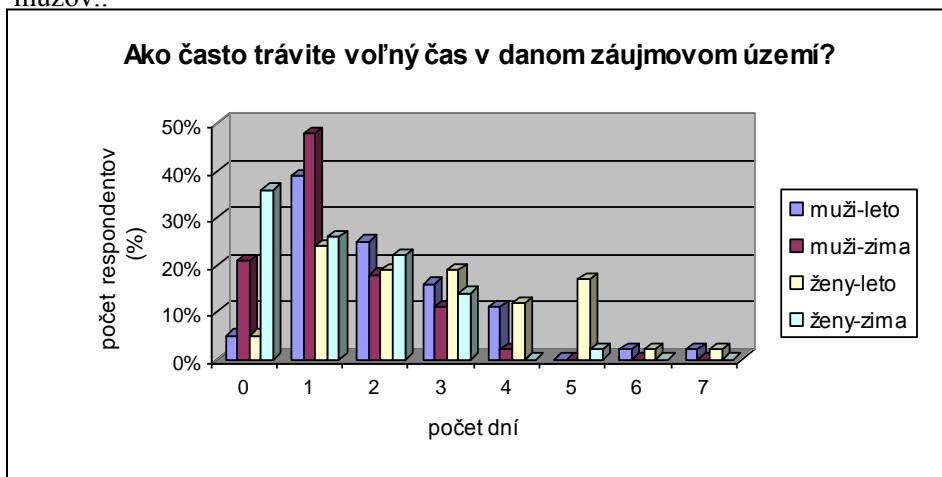


Graf 1: Voľný čas respondentov

Otázka: Ako často trávite voľný čas v danom záujmovom území?

Respondenti v tejto polootvorenej otázke mali doplniť koľko dní v týždni tu trávajú v lete a v zime, respektíve ak nechodia do danej oblasti, tak prečo?

Zo všetkých oslovených žien, 95% respondentiek tu priemerne trávi 2,8 dní v lete, najčastejšie sa vyskytovala odpoveď 1deň. V zime tu chodia len 64% oslovených, priemerne to predstavuje 1,22 dňa. U mužov sa najčastejšie vyskytovali odpovede 1 až 2 dní v týždni počas leta, čo predstavuje priemer 2,2 dňa. V zime tiež 1 až 2 dni s priemerom 1,33 dňa. Chodia tu 95% opýtaných mužov..



Graf 2: Voľný čas v záujmovom území

Otázka: Ktorým letným aktivitám sa venujete v danom záujmovom území?

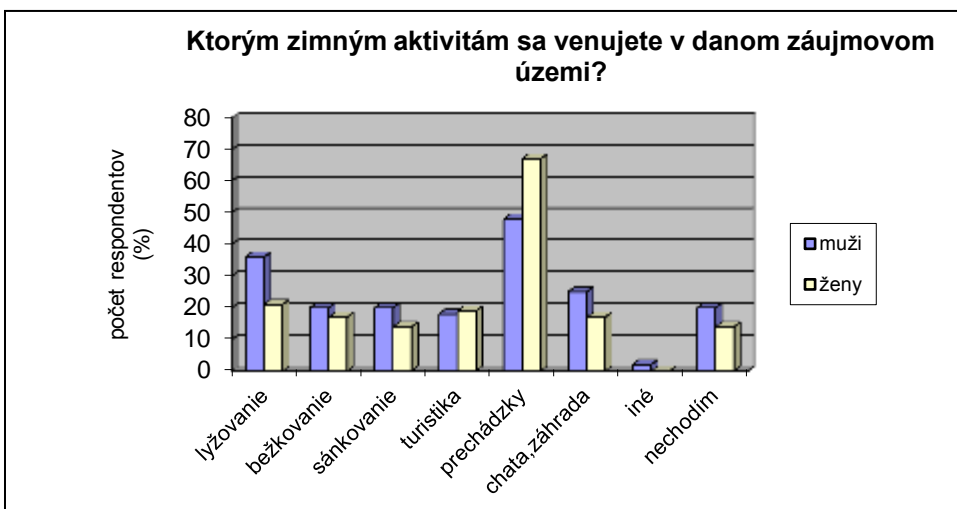
Respondenti mali ponúknutých desať možností, z ktorých mohli zakrúžkovať aj viacero odpovedí. Islo o tieto letné činnosti a športy: bicyklovanie, korčuľovanie, beh, turistika, krátke prechádzky prírodou, stanovanie, opekanie a pobyt v chatovo-záhradkárskej osade (CHZO). Ďalej tu bola možnosť iné, pre doplnenie ďalších aktivít a možnosť nechodievam do danej oblasti. Najviac žien trávi čas v tejto oblasti krátkymi prechádzkami v prírode (až 76% respondentiek). Ďalej sa venujú predovšetkým bicyklovaniu a opekaniu, trávia čas tiež chatovo-záhradkárskej osade, ďalšie aktivity sú korčuľovanie a turistika. Ako možnosť iné boli doplnené opaľovanie a hubárčenie. U mužov boli najviac zhodne zakrúžkované dve možnosti a to bicyklovanie a krátke prechádzky prírodou (52%). V 50.tich percentách dotazníkov sa objavila možnosť opekanie, o niečo menej pobyt v chatovo-záhradkárskej osade a turistika. Ďalej stanovanie, korčuľovanie a beh. Možnosť iné doplnili oslovení aktivitami poľovníctvo a motocykel.



Graf 3: Letné aktivity respondentov v záujmovom území

Otázka: Ktorým zimným aktivitám sa venujete v danom záujmovom území?

Respondenti mali ponúknuté možnosti: lyžovanie, bežkovanie, sánkovanie, turistika, krátke prechádzky prírodou, pobyt v chatovo-záhradkárskej osade, možnosť iné - pre doplnenie iných činností a tiež možnosť nechodievam tu. Podobne ako v otázke predtým mohli zakrúžkovať ľubovoľný počet možností. Ženy preferujú najmä krátke prechádzky prírodou (67% respondentiek) a ostatné činnosti v poradí: lyžovanie, turistika, bežkovanie, sánkovanie. Pobyt v chatovo-záhradkárskej osade sa realizuje aj v zime, o čom svedčí 17%. Muži trávia čas v zime v danej lokalite obdobne a to: krátkymi prechádzkami (48%), lyžovanie (36%), pobyt na chatách (25%), bežkovanie, sánkovanie a turistika.

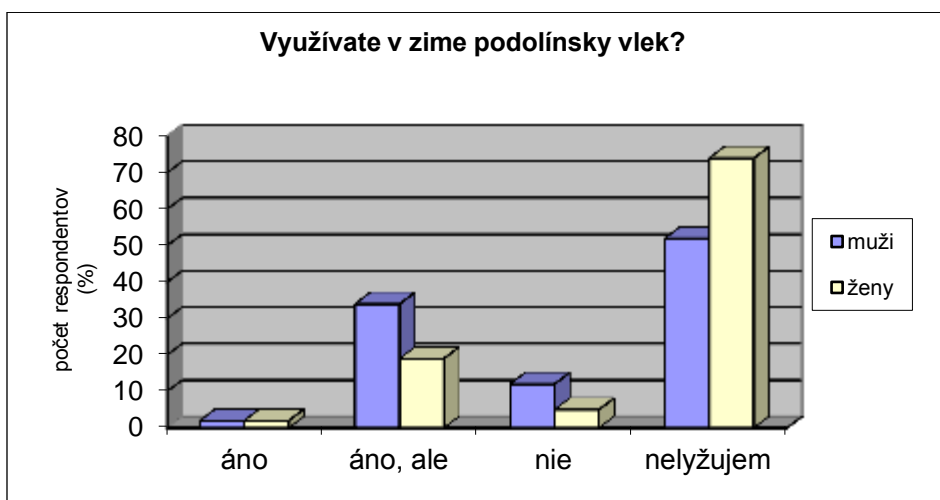


Graf 4: Zimné aktivity respondentov v záujmovom území

Otázka: Využívate v zime podolínsky vlek?

Zo štyroch ponúkaných možností sa logicky dala zakrúžkovať len jedna. Išlo o tieto možnosti: - áno, využívam a som spokojný; áno, ale mohli by sa zlepšiť služby (zasnežovanie, občerstvenie); nie, pretože.... (s uvedením dôvodu); nie, nelyžujem.

Až 74% oslovených žien a 52% mužov nelyžuje. Ostatné odpovede vid' v grafe.

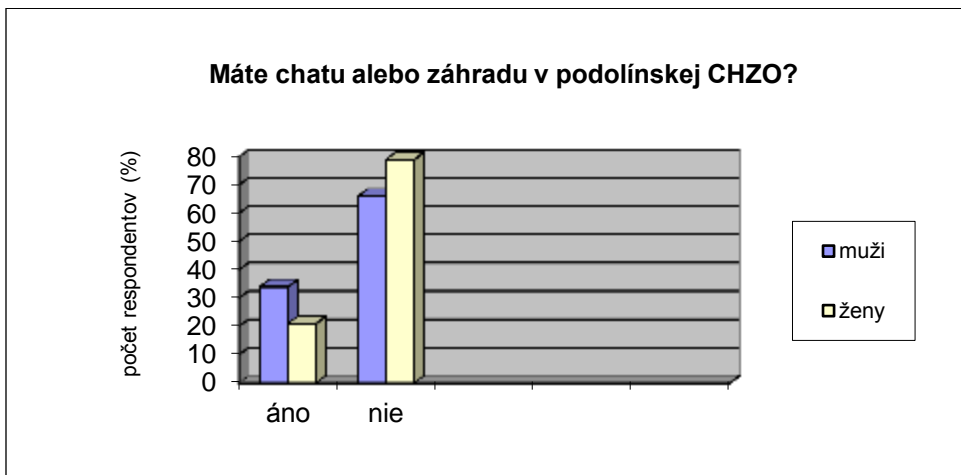


Graf 5: Využívanie lyžiarskeho vleku

Otázka: Máte chatu alebo záhradu v chatovo-záhradkárskej osade?

Na výber boli ponúknuté dve jasné odpovede: áno/ nie.

Chatu alebo záhradu vlastní 21% žien a 34% mužov. Aj napriek tomuto faktu, v CHZO sa zdržiavajú najmä počas leta aj tí z respondentov, ktorí chatu nemajú.

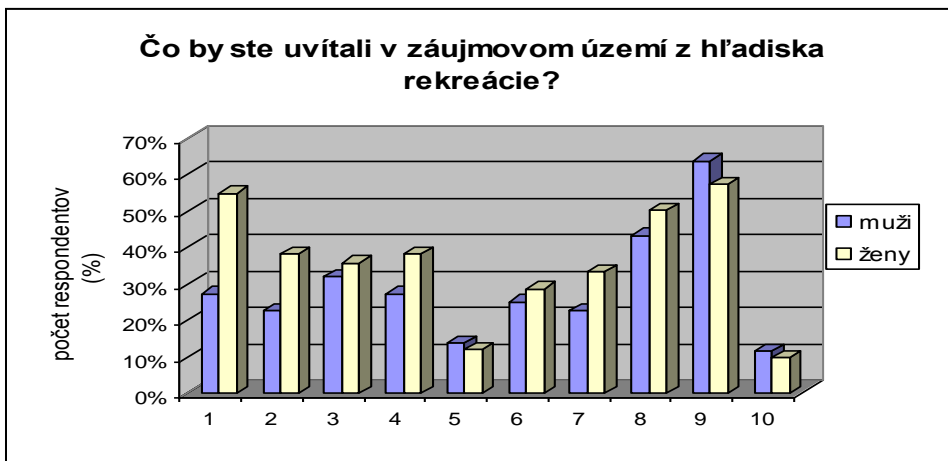


Graf 6: Vlastníctvo chaty alebo záhrady

Otázka: Čo by ste uvítali v záujmovom území z hľadiska rekreácie?

Opäť boli ponúknuté možnosti: viac lavičiek, odpočívadiel, detské ihrisko, informačné tabule, vodná plocha, amfiteáter, obnovenie ovocného sadu, obnovenie značenia turistických chodníkov, vytvorenie cyklotrás, vytvorenie povolených ohnísk s posedením a možnosť iné.

U žien sa najčastejšie vyskytla odpoveď vytvorenie povolených ohnísk s posedením, čo by privítalo 57% respondentiek. 55% žien by privítalo viac lavičiek a odpočívadiel, 50% oslovených vytvorenie cyklotrás. V možnosti iné navrhli vytvoriť bežkársku stopu, udržiavať priestory okolo cesty, nasadiť viac stromov. Muži by na prvých troch miestach privítali vytvorenie ohnísk s posedením (64%), vytvorenie cyklotrás (43%), informačné tabule (32%). Okrem iného navrhli nasadiť okrasné stromy a opraviť a starať sa o studničky.



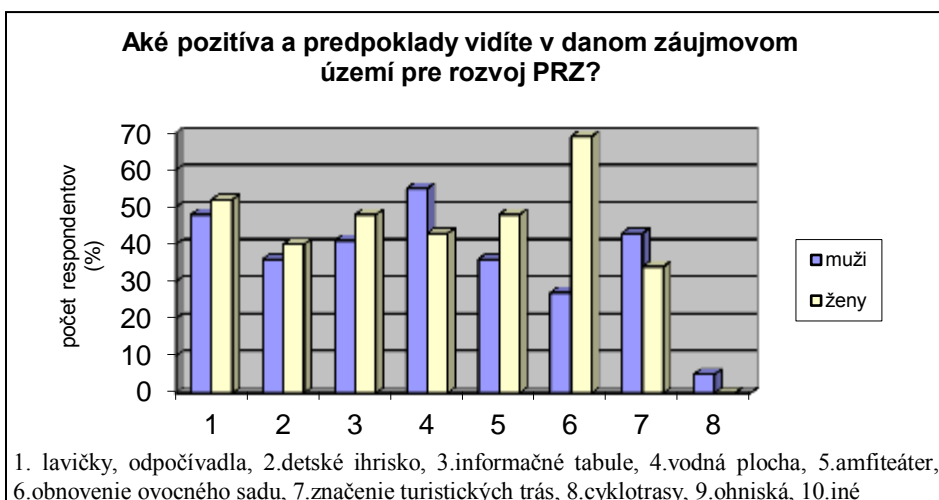
1.lavičky, odpočívadla, 2.detské ihrisko, 3.informačné tabule, 4.vodná plocha, 5.amfiteáter, 6.obnovenie ovocného sadu, 7.značenie turistických trás, 8.cyklotrasy, 9.ohniská, 10.iné

Graf 7: Čo by miestni uvítali v záujmovom území

Otázka: Aké pozitíva a predpoklady vidíte v danom záujmovom území pre rozvoj PRZ?

Otázka ponúkala možnosti: tiché a čisté prostredie, zachovaná príroda, pekné výhľady a miesta, vlek a turistické chodníky, chatovo-záhradkárská osada, blízkosť od mesta, prepojenosť s obcou Vyšné Ružbachy, a iné - pre doplnenie vlastných postrehov.

Odpovede u žien boli: blízkosť od mesta (67%), tiché a čisté prostredie (52%), pekné výhľady a CHZO po 48%. Muži vidia pozitíva predovšetkým vo vleku a turistických chodníkoch (po 55%), tichom a čistom prostredí (48%), v prepojenosti s Vyšnými Ružbachmi (43%). V možnosti iné uviedli respondenti pokoj a načerpanie pozitívnej energie.

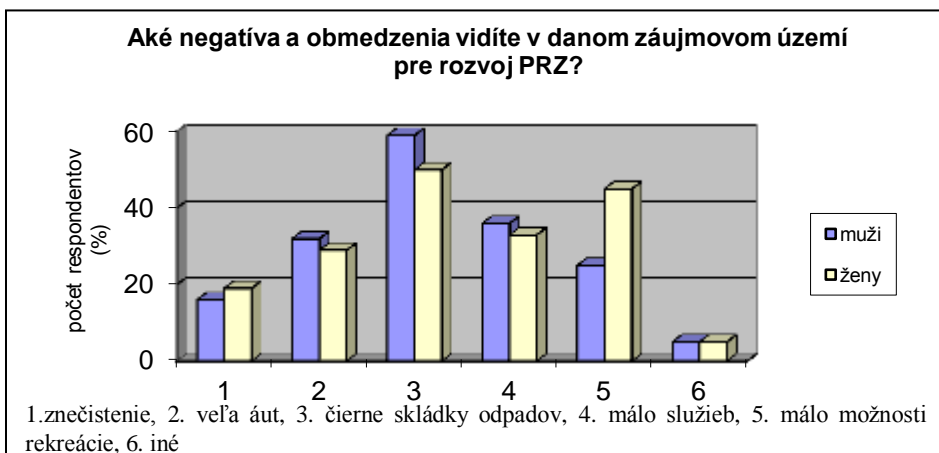


Graf 8: Pozitíva a predpoklady v území

Otázka: Aké negatíva a obmedzenia vidíte v danom záujmovom území pre rozvoj PRZ?

Možností na zakrúžkovanie: znečistenie, s podotázkou aké?, veľa áut, čierne skládky odpadov, málo služieb, málo možností rekreácie a iné.

Ženy považujú za problém predovšetkým čierne skládky odpadov (50%) a málo služieb. Iné problémy vidia v zanedbanej studničke a prísune elektriny v tejto oblasti. Muži tiež vidia najväčší problém v nelegálnych skládkach (59%). Ako iné sa objavili odpovede: rýchlosť áut, znečistenie potoka a poznámka, či tu vôbec existuje chuť investovať.



Graf 9: Negatíva a obmedzenia v území

Otázka: Myslíte si, že je dané záujmové územie celkovo vhodné a atraktívne pre pobyt v prírode a teda pre vytvorenie PRZ?

Opäť štyri možnosti, kde sa dala logicky zakrúžkovať jedna. Možnosti:

- áno, určite, je tu veľa pekných miest a výhľadov,
- áno, len tu chýba viac možností,
- nie, je to tu nevhodné, pretože.....,
- nezaujíma ma to.

Tieto možnosti skončili u žien v takomto poradí: áno, len tu chýba viac možností (53%), áno, určite (45%), je to tu nevhodné, pretože by sa stratilo ticho a pokoj (2%). U mužov bolo po 45% respondentov za prvú a za druhú možnosť. Podľa niektorých (10%) je to nevhodné, z dôvodu začne nevhodná výstavba a že by tu bolo viac áut.

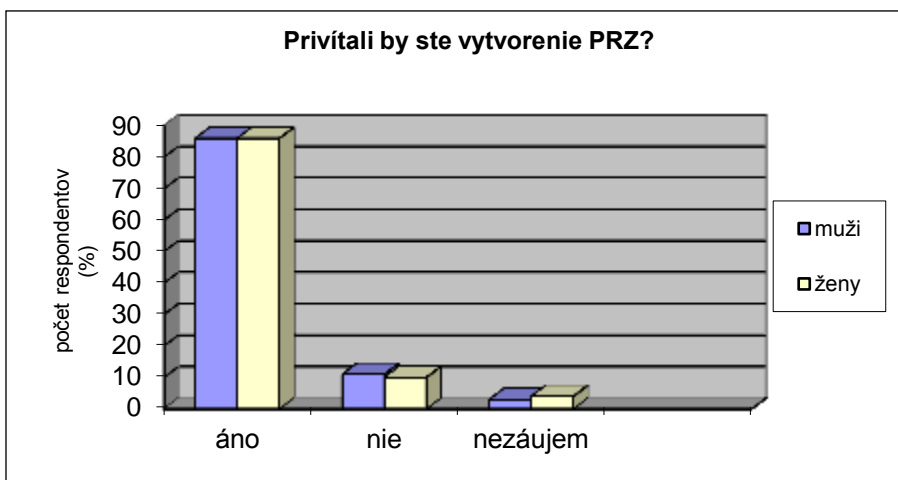


Graf 10: Vhodnosť územia pre vytvorenie prímestskej rekreačnej zóny

Otázka: Privítali by ste vytvorenie prímestskej rekreačnej zóny?

Možnosti: áno, nie a nezaujíma ma to.

Ženy odpovedali: áno 86%, nie 10%, nezaujíma 5%. Muži by to tiež v 86% prípadoch privítali, v 11% prípadoch nie a 5% to nezaujíma.



Graf 11: Privítali by miestni vytvorenie prímestskej rekreačnej zóny?

Na základe výsledkov dotazníka môžeme konštatovať, že miestni obyvatelia by rozvoj rekreačných aktivít v danom území privítali. Porovnaním mužov a žien je vidieť, že sa venujú podobným aktivitám, predovšetkým krátkym prechádzkam, bicyklovaniu a opekaniu, relaxujú a pracujú v chatovo-záhradkárskej osade. V zime sa tu obyvatelia zdržiavajú podstatne menej a to aj preto, že lyžiarsky vleč nie je zasnežovaný. V lete tu trávia viac času, veľmi radi opekajú, preto sa vyslovili za vytvorenie povolených ohnísk s posedením. Celkovo je toto územie vhodné pre podporu určitých krátkodobých rekreačných aktivít, čo aj miestni hodnotia pozitívne.

Zosúladením požiadaviek stakeholdrov, na základe analýz prírodných podmienok a poznania súčasného stavu rekreačných možností záujmového územia, sa navrhujú tieto konkrétne aktivity (mapa č.1):

- Revitalizácia ovocného sadu, ktorý je v súčasnosti v zanedbanom stave.
- Okolo cesty doplniť viac odpočívadiel (lavice, prípadne aj altánky) a odpadových košov, tam kde je to vhodné a možné.
- Smerom na obec Vyšné Ružbachy vytvoriť náučný chodník. Viedol by po súčasnej červeno značenej trase v dĺžke približne 7 km a spájal by Podolíneč s významnou kúpeľnou obcou Vyšné Ružbachy. Vytvoriť tu informačné tabule a altánky. Spevniť v tomto úseku cestu, aby sa dala súbežne využívať aj ako cyklotrasa.
- Využiť ovčiarsky salaš (nachádza sa na trase do Vyšných Ružbách) pre agroturistiku.
- V oblasti pri vleku vytvoriť na Krížnom potoku vodnú plochu, ktorá by v zime slúžila pre potreby zasnežovania, v lete na rekreačné účely, (čo je navrhnuté aj v Územnom pláne, Kulich, Lupták, 2007).

- V areáli pri vleku by sa tak vytvorilo užšie územie prímestskej rekreácie, preto by bolo vhodné vybudovať tu športový areál pre loptové hry, v zime klzisko, vytvoriť detské ihrisko z materiálov prírodného charakteru.
- Ponúknuť sezónne občerstvenie, v súčasnosti občerstvenie zabezpečuje chata pri vleku len počas lyžiarskej sezóny.
- Zabezpečiť viac ubytovacích kapacít buď rozšírením chatovo-záhradkárskej osady, alebo výstavbou menších rekreačných chatiek v areáli pri vleku.
- Obnoviť pásové turistické značenie a tiež smerovníky na štyroch turistických trasách.
- Vybudovať vo vhodných zákutiach povolené ohniská s dreveným posedením.
- Obnoviť lesné studničky a vyčistiť ich okolie.
- Vytvoriť bežkársku stopu (trasu), ktorá by sa v zime udržiavala. Mohla by viesť popri ceste do Vyšných Ružbách po trase navrhovaného náučného chodníka.
- Ďalšími návrhmi sú: kosiť lúky, vysádzať, kde je to potrebné, starať sa o toto územie, upravovať a tvoriť ho v súlade s trvalo udržateľným rozvojom.

Záver

Dotazníkový prieskum ukázal, že obyvatelia by iniciatívu rozvoja rekreácie privítali a vo väčšine prípadov by sa aj sami podieľali na vytvorení prímestskej rekreačnej zóny. Vymedzené záujmové územie má potenciál pre rekreačné účely a je možné (v súlade s Územným plánom mesta a tiež v súlade s ochranou prírody a krajiny) rozvíjať tu určité aktivity v oblasti rekreácie. A ponúknuť tak predovšetkým miestnym obyvateľom možnosti pre krátkodobé rekreáciu, pobyt a oddych v prírode.

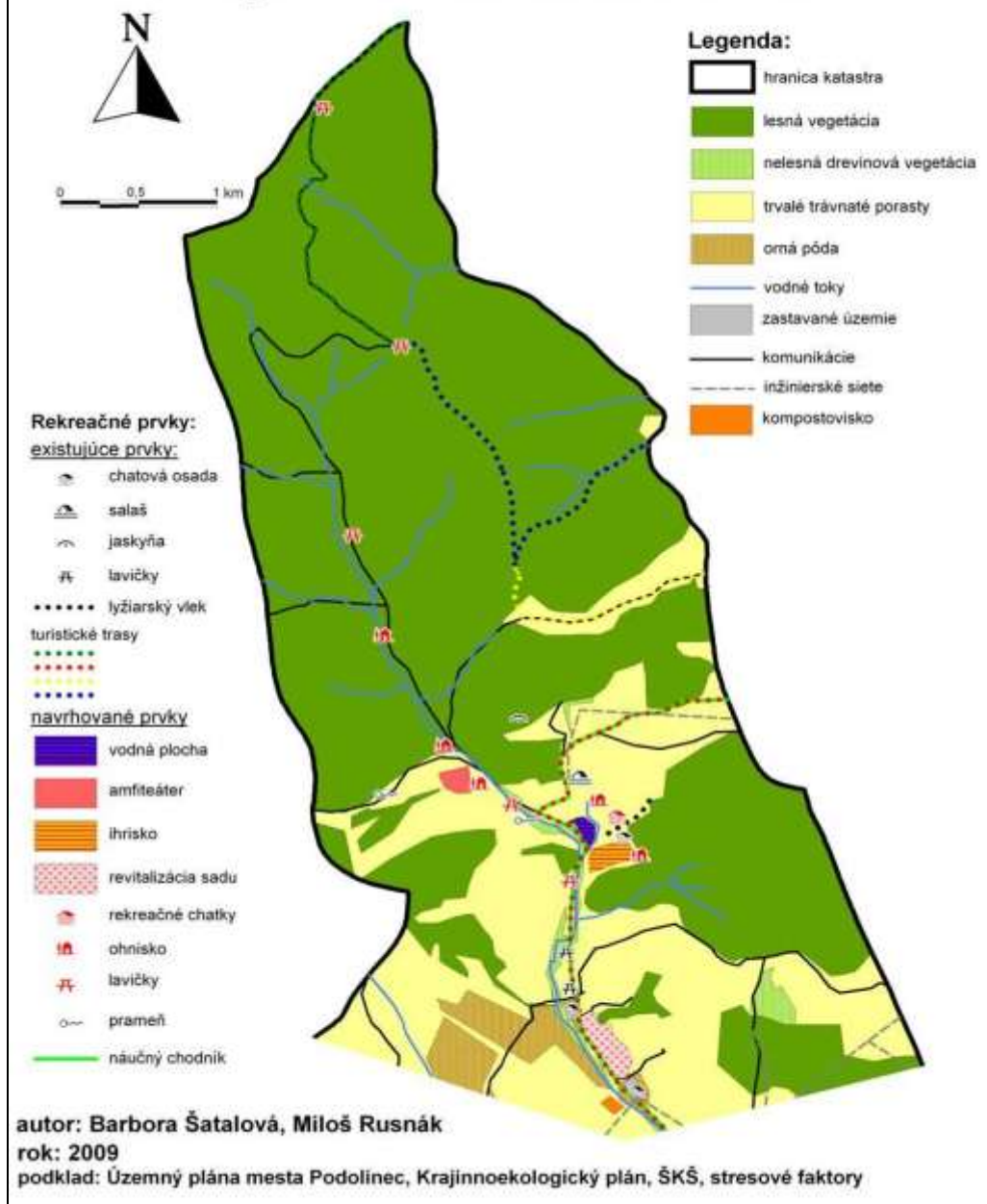
Podakovanie

Príspevok vznikol s podporou grantového projektu VEGA č.2/0152/08: Revitalizácia poľnohospodárskej krajiny v nových socioekonomických podmienkach

Literatúra

- KULICH, B., LUPTÁK, M., 2007: Územný plán mesta Podolíneč, časť A- Prieskumy a rozbor. Architektonický ateliér, Bratislava, s.145-200.
- PACHINGER, K., KELEMEN, V., 1986:Príměstské rekreační zóny. Merkur, Praha, 169s.
- SUPUKA, J. A KOL., 2000: Ekológia urbanizovaného prostredia. TU, Zvolen, s.20-74.
- ŠATALOVÁ, B., 2009: Návrh prímestskej rekreačnej zóny mesta Podolíneč. Diplomová práca. Univerzita Komenského v Bratislave, Bratislava, 82s.+ prílohy

Existujúce a navrhované rekreačné prvky v záujmovom území mesta Podolinec



Mapa 1: Návrh prímestskej rekreačnej zóny