

Skalické vinohradnícke budy

M. Kvasnicová: Viticultural Buildings in the Skalica Region. Život. Prostr., Vol. 43, No. 1, p. 34 – 38, 2009.

The cultivation of the grapevine specifically shapes the landscape in the environs of Skalica. The appearance of the northeast sub-region of viticultural region Malé Karpaty Mts. is more or less determined by the viticultural buildings – cellar and pressing houses, which serve for the processing of grapes and storage of wine. They form independent complexes of the edge of vineyards, more or less close to the town. They are called budas (cottages) or „skleps“ (cellars). The origins of local viticulture of Skalica Region reach far back into the Middle Age. The Skalica vineyards stretch on the slopes of the foothills of the Biele Karpaty Mts. south and south east of the town Skalica. They present us a typical pictures consisting of narrow stripes of vineyards planted on the slopes on the plots with characteristic location of vintners cottages in the lower parts the plots, from where it was easy to enter both the plot and the vineyard. In the lower part situated closest to the town, the vintners' cottages from almost a street – like row, which is much less regular as to the composition in the higher parts of the slopes. The slope is employed for the construction of a wine cellar which forms a characteristics terrain formation in the area behind the cottage. The urbanist composition is complemented by a few pieces of sacred, votive buildings and sculptures, e.g. the Chapel of St. Urban, patron of winemakers. The values of the viticultural structures of Skalica Region should be protected and conserved by their owners, winemakers and also by local authorities with support of state heritage protection.

Kultúrna krajina a vinohradníctvo

Jeden z najvýraznejších a najoriginálnejších typov kultúrnej krajiny poznačenej poľnohospodárskou činnosťou predstavuje *vinohradnícka kultúrna krajina*. Stúpajúci záujem o hodnoty krajiny s tradíciou pestovania viniča dokumentuje zapísanie niekoľkých vinohradníckych oblastí do Zoznamu svetového kultúrneho dedičstva (UNESCO) v posledných rokoch: Portovenere a Cinque Terre, Taliansko (1997), Saint Émilion, Francúzsko (1999), údolie rieky Loiry, Francúzsko (2000), v Rakúsku údolie Wachau (2000) a okolie Neziderského jazera (2001), Alto Douro, Portugalsko (2001), údolie stredného Rýna, Nemecko (2002), Tokajská vinohradnícka oblasť, Maďarsko (2002), Pico Island, Azory, Portugalsko (2004) a vinohradnícke terasy v Lavaux, Švajčiarsko (2007).

Na Slovensku je vinohradníctvo už viac ako jedenásť storočí tradičným poľnohospodárskym odvetvím. Svahy nízkych pahorkatín od západu na východ sú rozbrázde-

né vlnitými pásmi vinohradov a obohatené špecifickými urbanistickými a architektonickými krajinnými štruktúrami a stavebnými prvkami. Početné vinohradnícke hospodárske stavby slúžiace na spracovanie hrozna, výrobu a uskladnenie vína, situované priamo vo viniciach alebo v blízkosti vinohradov, sú nielen vynikajúcimi a dodnes prežívajúcimi prejavmi tradičnej ľudovej stavebnej kultúry, ale dávajú jednotlivým vinohradníckym oblastiam potenciál osobitej historickej krajinej štruktúry a regionálnej identity. Z množstva zaujímavých a z hľadiska pôvodného historického charakteru výborne zachovaných súborov bol na Slovensku za pamiatkovú rezerváciu ľudovej architektúry vyhlásený iba komplex 83 vinohradníckych, resp. s vinohradníctvom spojených objektov osady Stará Hora v Sebechleboch (1981).

Vinohrady v okolí Skalice

Pozoruhodným príkladom vinohradníckej kultúrnej krajiny je okolie Skalice, známej produkciou červeného

vína. Skalické vinohrady tvoria najsevernejšie položenú enklávu nielen malokarpatskej vinohradníckej oblasti, ale slovenskej vôbec. V porovnaní s južnými svahmi Malých Karpát sú tu drsnejšie klimatické podmienky. Krajinný ráz skalických vinohradov je mimoriadne pôsobivý nielen z pohľadu od mesta, ale aj od prístupovej komunikácie z Holíča. V krajine je ľahko identifikovateľný, vytvára charakteristický výraz a identitu tejto prihraničnej vinohradníckej oblasti.

História skalického vinohradníctva

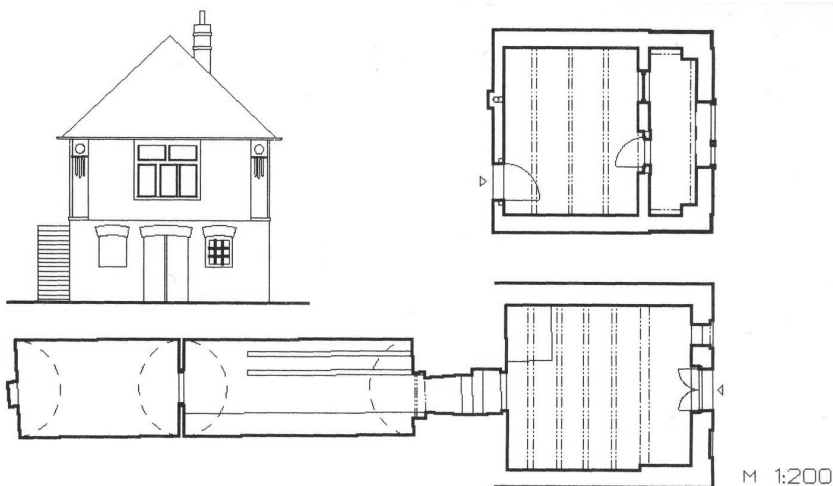
Tradícia vinohradníctva a vinárstva v okolí slobodného kráľovského mesta Skalica siaha hlboko do minulosti. Okrem remeselnej výroby, v ktorej vynikalo najmä súkenníctvo, bolo zdrojom bohatstva tamojšieho obyvateľstva poľnohospodárstvo, najmä vinohradníctvo, písomne doložené z 15. storočia. Je pravdepodobné, že sa tu vinič pestoval ešte dávnejšie. O rozšírení vinohradníctva v okolí mesta v 16. storočí svedčia archívne dokumenty týkajúce sa sporov medzi Skaličanmi a pánmi zo Žerotína, či prideľovania pozemkov na vysadenie vinohradov v Propastiach a Špetoch (Šátek, 1968). V tom období patrili ku každému mestskému domu aj pozemky mimo mesta vrátane vinohradov a lúk. Podľa vzoru remeselníckych cechov si založili vinohradníci v Skalici *Bratstvo svätého Urbana*.

Prvé písomné zmienky o vinohradníckych budách sa objavili v 17. storočí v súvislosti so sporom medzi vinohradníkmi (Šátek, 1968; Kahounová, 1969). Význam vinohradníctva ako výdatného zdroja príjmov v 18. storočí dokladá napr. daňový súpis z r. 1720, v ktorom dôchodky obyvateľstva z vinohradov boli väčšie ako z remesiel (Šátek, 1968). Tradícia vinohradníctva v Skalici sa rozvíjala počas celého 19. storočia a je živá dodnes. Poznačila nielen všedný a sviatočný život obyvateľov mesta, ale aj obraz okolitej kra-



Zasnežené vinice v okolí mesta Skalica. Foto: J. Supuka

Čelný pohľad a pôdorys podlaží (Hlinky, buda č. 6 322). Zameranie: Fakulta architektúry STU v Bratislave, 1997.



jiny, charakter miestnej architektúry a stavebnej kultúry.

Krajinárske a urbanistické kontexty

Skalické vinohrady sa rozprestierajú juhovýchodne od mesta na svahoch predhoria Bielych Karpát. Do-



Trvalo obývaná búda (Hliníky, č. p. 6 370) s pracovnými a skladovými priestormi na prízemí a v pivnici. Fasáda si zachovala pôvodný štýlový výraz z konca 19. storočia. Foto: B. Brtková, 1997

dnes si zachovali historické názvy: Vinohrady, Psíky, Propaste, Žebráky, Hliníky, Špety, Kravé hory, Staré hory, Zlodejovce, Hájky, Mokré hory, Vysoká pola, Kamence, Parnofajty, Vlčie hôrky a Stračinky. Charakteristický obraz územia vytvára hĺbková parcelácia viníc s vinohradníckymi domčekmi (*búdami*) alebo pivnicami (*sklepmi*) v dolnej časti pozemku, odkiaľ je aj prístup do vinohradov. Svah sa prevažne využíva na zapustenie vínnej pivnice, ktorá vytvára charakteristický terénny chrbát v priestore za búdou. V spodnej časti, situovanej najbližšie k mestu Skalica, pozdĺž prístupovej cesty do vinohradov, vytvára urbanizovaný priestor súvislá radová zástavba, ktorá vo svahoch prechádza do voľnejšej kompozície. Z hľadiska situovania na parcelách sú skalické budy radené k prístupovej komunikácii šírko alebo hĺbkovo v smere parcely. Rozvoľnenú urbanistickú skladbu vinohradníckych stavieb dopĺňajú voľne stojace sakrálne stavby a malé votívne architektúry pozdĺž prístupových ciest do vinohradov: kostol sv. Františka Xaverského, kaplnka



Pôvodné barokové dvere s kovami na tzv. farskej búde pri kostole sv. Urbana, patróna vinohradníkov. Foto: M. Kvasnicová, 1997

sv. Petra a Pavla v Starom Hájku, a najmä kostolík sv. Urbana, patróna vinohradníkov. Profánna krajina sa tu prelína so sakrálnou.

Typológia objektov a priestorov

Hoci v skalických vinohradoch možno nájsť všetky typy a kombinácie objektov a funkčných pracovných i skladovacích priestorov ako v iných tradičných vinohradníckych oblastiach Slovenska (samostatné pivnice, vínne budy s pivnicou alebo bez pivnice), rozdielne prírodné podmienky, hospodársky význam vinohradníctva a regionálny staviteľský prejav im vtláčili špecifický charakter. Výraz historických objektov (ich dispozíciu, výstavnosť, architektonické riešenie, uplatnenie výtvarných prvkov atď.) určoval aj sociálny status pôvodných vlastníkov objektov. Na základe tohto kritéria možno rozlíšiť päť historických typov vinohradníckych búd: poddanské, sedliacke, zemianske, mestské a cirkevné (Ušak, 1997, 2000).

Z hľadiska vzájomných hmotovo-priestorových vzťahov pracovných, skladovacích a obytných priestorov možno identifikovať päť kategórií objektov: budy s pivnicou kolmou na objekt, budy s pivnicou súbežnou s objektom, budy s podstavaným pivničným priestorom, samostatné vínné pivnice s vlastným vstupom a budy bez pivnice (Kol., 1997).

Historický stavebný vývoj skalických búd

Historický stavebný vývoj spomínaných objektov možno rozčleniť do dvoch základných etáp (Kvasnicová, 1998). V prvej etape podľa konfigurácie terénu na vinohradníckej parcele vyhlbili, resp. vymurovali vínnu pivnicu s valeňou klenbou. Pivnica bola orientovaná hĺbkovo s parcelou, výnimku tvorí iba pivnica *farskej* budy pri kostole sv. Urbana. Z úrovne terénu sa do nej vstupovalo otvorom v čelnej vymurovanej stene, ktorý ústi do klesajúcej klenutej chodby nazývanej v tejto oblasti *šija*. Presvetlenie zabezpečoval otvor nad vstupom, alebo dvojica okienok po oboch stranách vstupného otvoru. Vetralo sa otvormi v klenbe, ktoré vo forme vetracích komínkov ústili nad úroveň terénu. Pre absenciu tvaroslovných detailov (zachované detaily pochádzajú zväčša až z druhej polovice 19. storočia a neskoršieho obdobia) veľmi ťažko presne určiť vek pivníc. Podľa archívnych záznamov môžeme uvažovať o ich existencii už v 16. – 17. storočí, niektoré môžu byť aj staršie (Kvasnicová, 1998).

V druhej etape vinohradníci postavili pred pivnicou, resp. nad ňou hospodársku, neskôr sčasti obytnú nadstavbu. Podľa viditeľných znakov na objektoch (hmota domu, úprava fasády, charakter okenných a vstupných otvorov) sa začalo nadstavovať neskôr – pravdepodobne v 17., naisto v 18. storočí. Vinohradnícke budy v lokalite Hliníky, ktoré tvoria sústredenú, takmer uličnú radovú zástavbu, patria pravdepodobne k najstarším v celej vinohradníckej kolónii. Najvýraznejšie si zachovala pôvodný neskorobarokový výraz *obecna buda* (popisné číslo – p. č. – 6 219) s fasádou s lizénovým rámovaním a pôvodnými oknami a *farská buda* (p. č. 8 046) s historickou fasádou so vstupnými dverami a oknami, ktorá tvorí spolu s kostolíkom sv. Urbana, kamennou lavičkou, naproti stojacou kaplnkou a historickou vegetáciou (lipami) malebný celok. Nadstavby s predsunutou lodžiou, resp. pavlačou sú



Špety, vinohradnícka buda č. p. 6 505, pôdorys. Foto: M. Kvasnicová, 1997.

mladšie, pochádzajú z 1. polovice 20. storočia. Originálnym riešením vyniká vinohradnícka buda p. č. 6 385, postavená podľa návrhu architekta Dušana Jurkoviča.

Napriek pôvodnému jednoduchému a v poslednom období „modernizovanému“ výrazu historických stavieb, doteraz pretrvávajú štýlové dekoratívne prvky v redukovanej, zľudovenej podobe prevzaté z dobovej slohovej architektúry. Najmä na fasádach sa uplatnili rôzne barokizujúce, klasicizujúce, historizujúce, geometrizujúce, postsecesné a romantické ornamentálne plastické štukové alebo iba maľované motívy a prvky. Zachovali sa aj historické budy bez výraznejšieho uplatnenia štýlového tvaroslovia s jednoduchými drevenými alebo kovovými remeselnými detailami. Prestavby a stavebné úpravy v 2. polovici 20. storočia radikálne, a často negatívne zasiahli do historického výrazu vinohradníckych búd odstránením pôvodných detailov, uplatnením neprimeraných novodobých materiálov alebo typizovaných prvkov. V súčasnosti sa, paradoxne, objavuje tendencia príklonu k ľudovej tradícii. Detaily vychádzajúce z tradičného ľudového prejavu (žudro, ornamentálna výmalba a pod.) sa uplatňujú aj pri budovaní nových stavieb (p. č. 6 330).

Spomínaný krajinársky i pamiatkovo hodnotný súbor vinohradníckych objektov nepatrí medzi plošne chránené územia, na rozdiel od mesta Skalica, ktoré má štatút *pamiatkovej zóny*. Napriek tomu je vidi-

teľným svedectvom stáročnej dodnes živej tradície miestnej vinohradníckej kultúry, ktorá významným spôsobom obohacuje tvár slovensko-moravského pohraničia. Historický charakter kolónie skalických budy si napriek postupujúcej modernizácii zaslúhuje, aby sa tam pokračovalo v interdisciplinárnom výskume, prostredníctvom samosprávy koordinovanom s majiteľmi objektov. Iba tak možno získať komplexné poznatky o kultúrnohistorických hodnotách celku i jednotlivých objektov, spracovať odborné podklady a dokumentáciu a stanoviť regulatívy územného rozvoja tejto lokality. Vytvorili by sa tak základné predpoklady udržateľného rozvoja, ochrany a prezentácie jedinečného fenoménu kultúrnej krajiny v okolí Skalice.

Literatúra

Kol.: Skalica – vinohradnícke budy. Urbanisticko-historický a architektonicko-historický výskum. Textová

časť: J. Lalková, M. Kvasnicová. Bratislava : FA STU, 1997.

Kahounová, E.: Ludové vinohradnícke stavby a lisy. Bratislava: Vydavateľstvo SAV, 1969, s. 37.

Kvasnicová, M.: Vinohradnícke budy v okolí Skalice. Pamiatky a múzeá, 1998, č. 3, s. 30 – 33.

Šátek, J.: Poľnohospodárstvo a vinohradníctvo. In: Skalica v minulosti a dnes. Bratislava, Obzor, 1968, s. 153 a 156.

Ušak, J.: Skalické vinohradníctvo. Príručka výskumníka. Bratislava : Krajský pamiatkový ústav, 1997, manuskript.

Ušak, J., 2000: Weinbauegebäude und Kelter in der Slowakei. Kassel : Ecovast, 2000, 18 p.

<http://www.worldheritagesite.org/worldheritagelist.html>

PhDr. Magdaléna Kvasnicová, PhD., Ústav dejín a teórie architektúry a obnovy pamiatok Fakulty architektúry STU v Bratislave, Nám. Slobody 19, 812 45 Bratislava, magdalena.kvasnicova@stuba.sk

Zlodejovce, kaplnka sv. Petra a Pavla v pozadí a búda p. č. 8 023 s dvoma samostatnými obytnými a jedným spoločným pracovným priestorom a klenutou pivnicou za objektom. Foto: M. Kvasnicová, 1997

